



**INSTRUCCIONES DE INSTALACIÓN DE LAS  
ENVOLTURAS PARA COLUMNAS LEERWRAP®**



## INTRODUCCIÓN A ENVOLTURAS PARA COLUMNAS KLEERWRAP®

Las envolturas para columnas de PVC KLEERWrap cuentan con una junta de enclavamiento única, además de juegos de moldeo pre-ingleteados para ayudar a que la instalación sea rápida y fácil para una sola persona. Estas envolturas se instalan con herramientas básicas. Por otra parte, le ofrecen belleza y protección de por vida para sus columnas con muy poco mantenimiento. Para obtener información adicional, visite la página de recursos en [KleerLumber.com](http://KleerLumber.com).

### MATERIALES Y HERRAMIENTAS

#### Materiales

- Envolturas para columnas KLEERWrap
- Moldeos KLEERWrap
- Clavos de acero inoxidable o tornillos de nivel exteriores
- Clavos rectos Kleer, sellador estructural Kleer o adhesivo de PVC celular Kleer
- (opcional) Pintura 100% exterior de látex acrílico

#### Herramientas

- Sierra de mano o recíproca
- Medida de la cinta adhesiva
- Protección para los ojos
- Respirador

### ALMACENAMIENTO Y MANIPULACIÓN

- Almacene en una superficie plana y nivelada en un lugar limpio y seco

**Nota:** Los moldeos para camas, cabecera, base, tapas y otros juegos de envolturas exteriores se venden por separado.

### APLICACIONES

Las envolturas para columnas KLEERWrap no son estructurales y no deben usarse para aplicaciones de carga. Es aceptable que las envolturas para columnas entren en contacto con el suelo o la mampostería.

#### Aprobado para:

- columnas decorativas de 4" x 4" de 8' o 10' de alto
- columnas decorativas de 6" x 6" de 8' o 10' de alto
- columnas decorativas de 8" x 8" de 10' de alto
- columnas decorativas de 10" x 10" de 10' de alto

**NOTA:** Al usar KLEERWrap alrededor de una columna en una aplicación de barandas, se debe pegar un bloqueo sólido entre la columna y la envoltura KLEERWrap. Consulte su código de construcción local para más detalles.

## INSTALACIÓN DE LA ENVOLTURA PARA COLUMNAS KLEERWRAP

### Paso 1: Corte a la medida

- Mida la altura de la columna y corte la envoltura para columnas KLEERWrap ensamblada de dos piezas a la medida deseada con una sierra alternativa o una sierra de mano (**Fig. 1a y 1b**).

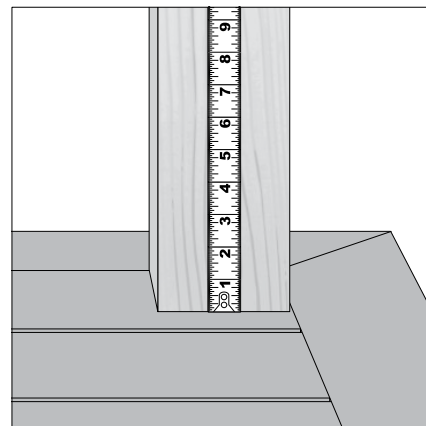


Fig. 1a

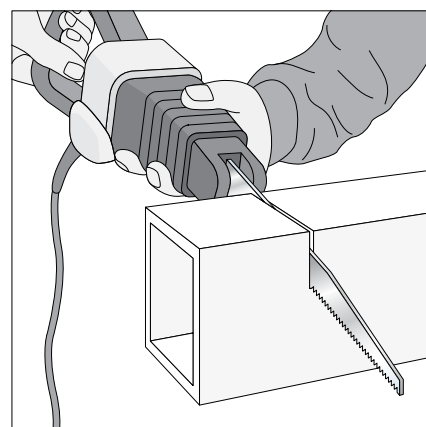


Fig. 1b

### Paso 2: Aplique el pegamento

- Retire con cuidado el panel suelto de la envoltura para columnas KLEERWrap indicado por una pequeña pegatina al final del ensamblaje.
- Aplique una pequeña gota de adhesivo de PVC celular Klear (lleva de 4 a 7 minutos de tiempo de trabajo) en el exterior de cada una de las uniones a lo largo de la envoltura para columnas KLEERWrap (**Fig. 2**).

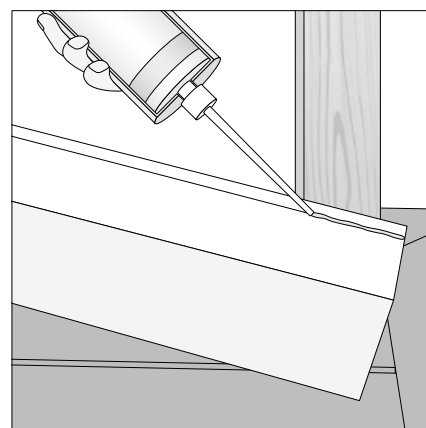


Fig. 2

### Paso 3: Ensamble

- Coloque la envoltura KLEERWrap alrededor de la columna. Comenzando por la parte inferior de la envoltura para columnas KLEERWrap, “encaje” el lado suelto de nuevo en su lugar (**Fig. 3a**).
- Deslice cuidadosamente su mano hacia arriba a lo largo de la cara del panel suelto para que este encaje en su lugar a lo largo de toda la envoltura de para columnas KLEERWrap. Limpie el exceso de adhesivo de las juntas con un trapo limpio (**Fig. 3b**).

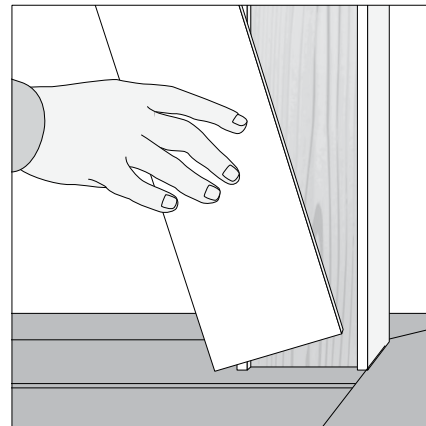


Fig. 3a

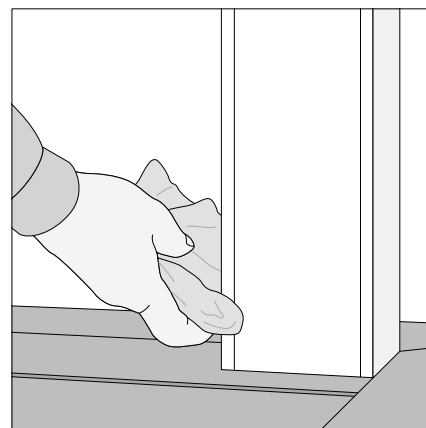


Fig. 3b

### INSTALACIÓN DE JUEGOS DE ENVOLTURAS EXTERIORES

Use los juegos de envolturas externas KLEERWrap de 5", 7" y 12" para formar bases y tapas en sus envolturas para columnas KLEERWrap.

#### Paso 1: Haga una prueba de ajuste

- Separe las dos piezas masculinas de las dos piezas femeninas y pruebe encajarlas alrededor de su envoltura posterior.

#### Paso 2: Aplique el pegamento

- Aplique una pequeña cantidad de adhesivo de PVC celular Kleer (toma de 4 a 7 minutos de trabajo) en la lengüeta exterior de cada una de las piezas masculinas (**Fig. 4a**).
- Coloque la primera pieza contra la columna exterior KLEERWrap (**Fig. 4b**).

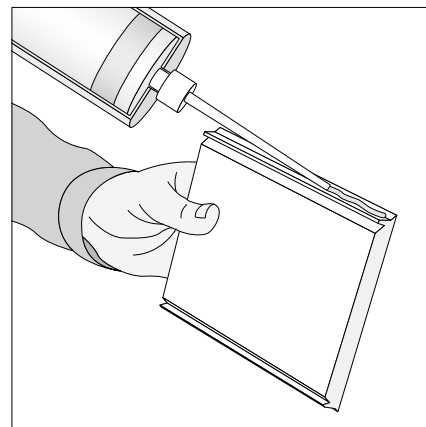


Fig. 4a

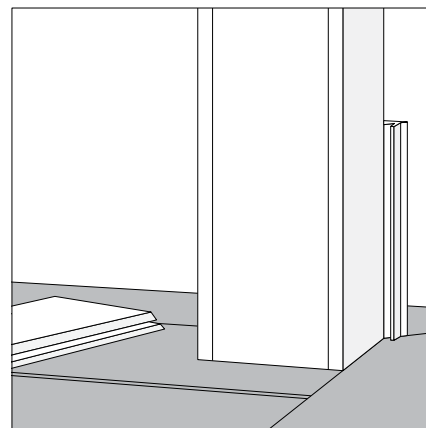


Fig. 4b

### Paso 3: Ensamble

- Deslice el borde con pegamento de la pieza femenina por la lengüeta de la pieza masculina anteriormente colocada en el paso 2.
- Repita el mismo procedimiento en los lados opuestos. Asegúrese de que todas las esquinas están unidas de forma ajustada y nivelada (**Fig. 5a**).
- Aplique una pequeña cantidad de adhesivo PCV celular Kleer (toma de 4 a 7 minutos de trabajo) en la superficie exterior de cada una de las lengüetas de las piezas masculinas restantes. Deslice las lengüetas en la parte masculina dentro de las ranuras de las dos partes femeninas para completar el ensamblaje (**Fig. 5b**).

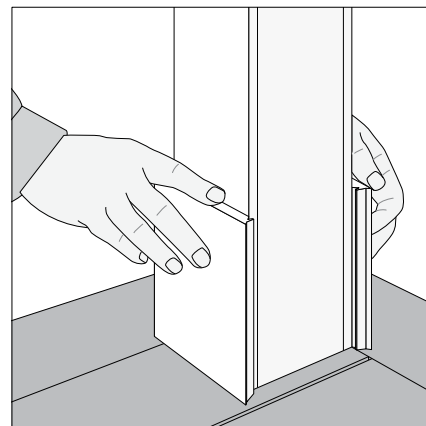


Fig. 5a

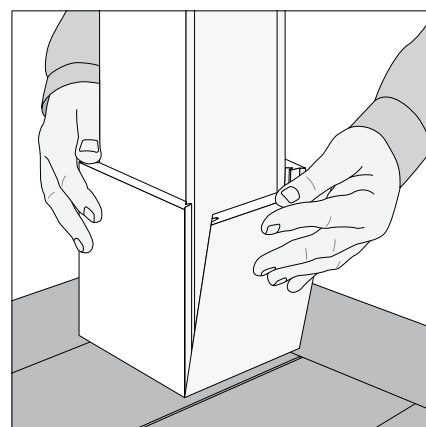


Fig. 5b

### Paso 4: Instale las abrazaderas

- Use abrazaderas para aplicar presión de intensidad media a las dos piezas macho durante 30 minutos.
- Como alternativa, puede envolver el conjunto exterior con cinta aislante durante 30 minutos.
- Limpie inmediatamente el exceso de adhesivo con un trapo limpio.

### Paso 5: Sujete

- Asegure la envoltura exterior a la envoltura para columnas KLEERWrap con acero inoxidable, clavos galvanizados o clavos acabados (**Fig. 6**).
- Si es posible, coloque los clavos donde puedan estar cubiertos por molduras (**Fig. 6**).

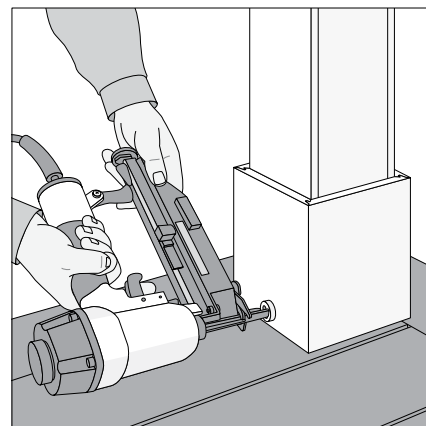


Fig. 6

## INSTALACIÓN DE MOLDURAS KLEERWRAPS

Cree un aspecto personalizado con molduras pre-ingleteadas fáciles de instalar.

### Paso 1: Aplique el pegamento

- Aplique una pequeña cantidad de adhesivo de PVC celular Klear (lleve de 4 a 7 minutos de tiempo de trabajo) a las juntas ingleteadas en los extremos de dos piezas de molduras (**Fig. 7**).

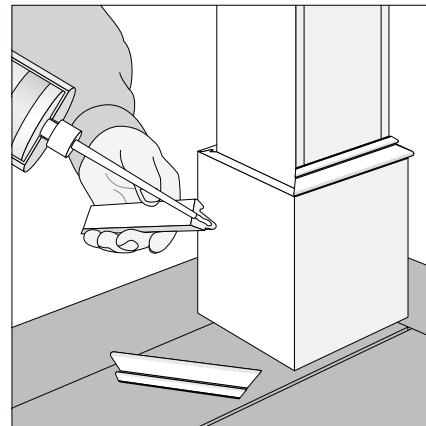


Fig. 7

### Paso 2: Montar la primera mitad

- Coloque dos piezas de molduras en la envoltura para columnas KLEERWrap formando un ángulo de 90° (**Fig. 8a**). Asegúrelas en su lugar utilizando clavos de acero inoxidable o galvanizado o clavos acabados (**Fig. 8b**).

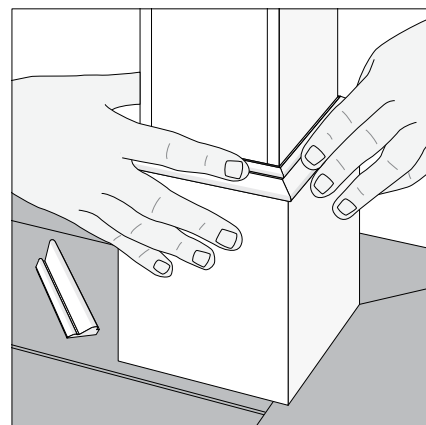


Fig. 8a

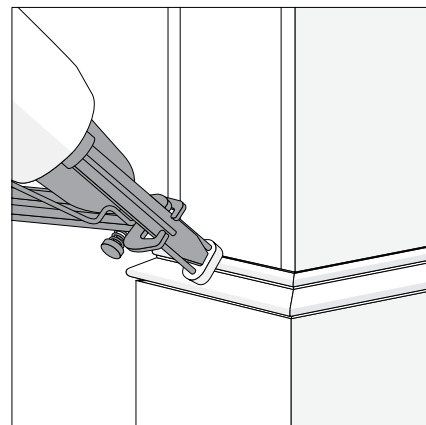


Fig. 8b

### Paso 3: Montar la segunda mitad

- Repita el paso 2 con las dos piezas restantes para completar el ensamblaje. Limpie el exceso de adhesivo con un trapo limpio. Asegure en su lugar usando clavos de acero inoxidable o galvanizado o clavos de acabado.
- Los agujeros y huecos para clavos o tornillos se pueden rellenar fácilmente con los siguientes productos (**Fig. 9**):
  - Clavo recto Klear
  - Sellador estructural Klear
  - Adhesivo de PVC celular Klear (lleve de 4 a 7 minutos de tiempo de trabajo)
  - Productos selladores similares formulados para PVC celular

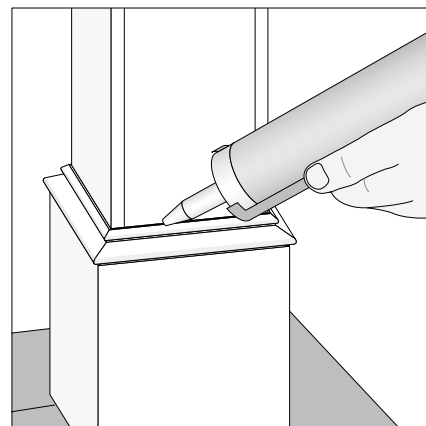


Fig. 9

## INSTRUCCIONES DE PINTURA (OPCIONAL)

Las molduras y accesorios KLEERWrap NO necesitan pintarse para su protección, pero pueden pintarse para complementar otros colores del acabado del hogar.

Las envolturas y accesorios KLEERWrap Post deben pintarse con pintura de látex 100% acrílica u otros recubrimientos específicamente formulados para su uso en productos de vinilo. Los productos KLEERWrap pintados generalmente superan la superficie de madera pintada en adherencia y longevidad.

### Elija un Color

- Elija un color con un valor reflectante de luz (LRV) mayor que 55%.
- Si desea un color con un LRV inferior al 55% (color oscuro), elija un recubrimiento específicamente formulado para pintar un vinilo exterior de un color oscuro, como Benjamin Moore Vinyl Select o Sherwin Williams® VinylSafe.\*

### Prepare la superficie

- Asegúrese de que todas las superficies estén limpias, secas y libres de escombros o contaminantes superficiales.
- Para limpiar la superficie, use un cepillo suave y un limpiador doméstico estándar si es necesario antes de pintar.

### Aplique la pintura

- Aplique la pintura con brocha, rociador o rodillo. Siempre siga las recomendaciones del fabricante de la pintura para obtener los mejores resultados.

**Nota:** *Puede tomar más tiempo para que la pintura seque por completo (hasta 30 días) cuando se trata de las envolturas para columnas KLEERWrap y sus accesorios, en comparación con la madera.*

\* Cualquier referencia que encuentre aquí a un producto específico no constituye ni implica un respaldo por parte de Kleer Lumber y se usa solo para referencia.



## Instrucciones de instalación

KleerLumber.com | 800-521-8486